

801 D4

802 D4

803 D4

Vítejte u Bowers & Wilkins. Děkujeme Vám, že jste si zvolili značku Bowers & Wilkins. Když John Bowers zakládal naši firmu věřil, že nápadité provedení, novátorský přístup a pokročilé technologie jsou klíčem otevírajícím dveře kvalitní reprodukci. Touto filozofií se dodnes inspirováme, kdykoli tvoříme nový produkt.

Reprosoustavy řady 800 Diamond jsou jedněmi z nejvíce sofistikovaných reprosoustav na světě. Pro každý z modelů je však důležitá jeho správná instalace. Dříve než začnete, věnujte tedy prosím trochu času přečtení tohoto manuálu. **Pokračujte na stranu 49 →**

Hoş geldiniz ve Bowers & Wilkins'ı seçtiğiniz için teşekkür ederiz. Kurucumuz John Bowers, yaratıcı tasarımının, yenilikçi mühendisliğin ve ileri teknolojinin, evde sesin keyfini çıkarmanın klidini açacak anahtarlar olduğuna inanıyordu. O'nun inancının paylaşmayı sürdürmekteyiz ve bu inanç, tasarladığınız her ürüne ilham vermektedir.

800 Diamond serisi, dünyanın en gelişmiş hoparlörleri sınıfındadır. Her bir model, dikkatli kurulum gerektirmektedir, bu nedenle kurulum işlemine başlamadan önce bu kullanma kılavuzunu okumaya zaman ayırmanızı öneririz. **Devamı Sayfa 64'te →**

Bowers & Wilkins製品をお買い上げいただき、ありがとうございます。B&Wの創業者であるJohn Bowersは、創意に富んだデザインと革新的な工業技術、そして先進技術が、家庭でもオーディオを十分に楽しむ鍵であると信じていました。現在でも彼の信念はB&Wで共有されており、この信念はB&Wが設計するすべての製品に命を吹き込んでいます。

800シリーズ・ダイヤモンドは世界最先進クラスのスピーカーです。慎重な据え付けを行うことによって各モデルの持ち味が発揮されます。設定する前にこのマニュアルをよく読んでください。**79ページに続く →**

Köszönjük, hogy a Bowers & Wilkins-t választotta.

Amikor John Bowers megalapította a társaságot, célja az volt, hogy az ötletes dizájn, innovatív megoldások és fejlett technológia révén tökéletesítse az otthoni hangzásvilág élményét. Ez az elképzelés mai napig a vállalat mozgatórugója, amely minden termékünk tervezését meghatározza.

A 800 Diamond sorozat a világ legfejlettebb hangsugárzóiból áll. Mindegyik modell beüzemelése nagy odafigyelést igényel, ezért javasoljuk, hogy szánjon egy kis időt ennek az útmutatónak az elolvasására.

Folytatódik a 54.oldalon →

欢迎并感谢您选购 Bowers & Wilkins 产品。

我们的创办人John Bowers先生相信充满想象的设计、创新的工程和先进的技术是开启家庭音响娱乐大门的重要元素。我们依然坚持着他的信念，并赋予我们所有产品设计灵感。

800 Diamond系列是世界上最先进的扬声器系列。周详的安装可使扬声器发挥最佳音效，因此我们建议在开始安装过程前，请花一些时间阅读本手册。

第 69 页(续) →

Bowers & Wilkins 제품을 구매하여 주신데 대해 깊이 감사 드립니다.

Bowers & Wilkins의 창립자 John Bowers는 가정에서 오디오의 즐거움을 느끼게 하는 중요 요소는 창의력이 풍부한 디자인, 혁신적 엔지니어링과 고도의 기술이라고 확신하였습니다. 그의 신념은 현재도 Bowers & Wilkins에서 공유되고 있으며 Bowers & Wilkins가 설계하는 모든 제품에 생명을 불어 넣고 있습니다.

800 시리즈 다이아몬드는 성능이 매우 뛰어난 스피커로서 설치하는데 세심한 주의가 필요합니다. 사용하기 전에 이 매뉴얼을 잘 읽어 보시기 바랍니다.

84쪽에 계속 →

Witamy i dziękujemy za wybór produktu Bowers & Wilkins.

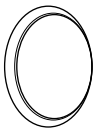
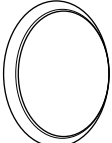


John Bowers założył swoją firmę, ponieważ wierzył, że ciekawy wygląd, innowacyjna konstrukcja i zaawansowana technologia są kluczem do rozkoszowania się dźwiękiem w domowym zaciszu.


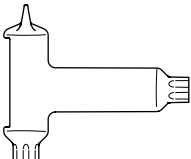


Seria 800 Diamond jest najbardziej zaawansowanym asortymentem głośników na świecie. Przemysłana instalacja pozwala na uzyskanie pełni możliwości każdego modelu serii, dlatego też sugerujemy abyście poświęcili Państwo chwilę na przeczytanie niniejszej instrukcji przed rozpoczęciem użytkowania. **Więcej na stronie 59 →**

歡迎並感謝你選購 Bowers & Wilkins 產品。我們的創辦人John Bowers先生相信充滿想像的設計、創新的工程和先進的技術是開啟家庭音響娛樂大門的重要元素。我們依然堅持著他的信念，並賦予我們所有產品設計靈感。

800 Diamond系列是世界上最先進的揚聲器系列。周詳的安裝可使揚聲器發揮最佳音效，因此我們建議在開始安裝過程前，請花一些時間閱讀本手冊。**第74頁(續) →**

1. Kicsomagolás

	2
	4
	4
	4

	4
	1
	1
	1

Ellenőrizze a dobozt

Minden pár tartozéka a következő:

- 2 Középsugárzó előlap
- 4 Mélysugárzó előlap
- 4 Összekötő vezeték
- 4 Stabilizátorok
- 4 Stabilizáló sapkák
- 1 T45 stabilizáló állító és középsugárzó végsapka eltávolító ék eszköz.
- 1 Fém állítórúd
- 1 Tisztító kendő

A 801 D4, a 802 D4 és a 803 D4 nagyon nehéz hangsugárzók, így javasoljuk, hogy a kicsomagoláskor két ember dolgozzon együtt. Ugyancsak különös figyelmet fordítson a kezén lévő ékszerek eltávolítására, nehogy azok felsértsék a hangsugárzó felületét.

A fenti táblázat sorolja fel a 801 D4, 802 D4 és 803 D4 mellékelt tartozékait. Amennyiben valami hiányozna, kérjük, vegye fel a kapcsolatot azzal a B&W kereskedővel, akinél a hangsugárzókat vásárolta.

Minden előlap mágnesesen csatlakozik a hangsugárzó házához. Az előlap külön van csomagolva, megelőzve, hogy a szállításkor elmozduljon.

Megjegyzés: A mágnesesen csatlakozó előlapok feltételek vagy levételek ügyeljen arra, hogy ne sértse meg a terméket. Az előlap megsértheti a terméket / állványt ha ráesik. Ez kiküszöbölhető, ha lefedi az állványt, amíg felrakja vagy leveszi az előlapot.

A magassugárzó membránja nagyon precíz, finom alkatrész, mely könnyen megsérülhet. A 800 Diamond sorozat, tartalmaz egy acél védőrácsot, mely megvédi a magassugárzót bármilyen sérüléstől. Ugyanakkor nagy odafigyeléssel mozgassa vagy tisztítsa a hangsugárzót.

Környezetvédelmi tájékoztató

A termék megfelel a nemzetközi előírásoknak, ideértve, de nem kizárólagosan a veszélyes anyagok elektromos és elektronikus berendezésekben történő használatának korlátozását előlő

- i. RoHS irányelvet (**R**estriction of **H**azardous **S**ubstances), a vegyi anyagok regisztrálásáról, értékeléséről, engedélyezéséről és korlátozásáról szóló
- ii. REACH irányelvet (**R**egistration, **E**valuation, **A**uthorisation and restriction of **C**hemicals, valamint az elektromos és
- iii. elektronikus berendezések hulladékairól szóló WEEE előírást (**W**aste **E**lectrical and **E**lectronic **E**quipment).

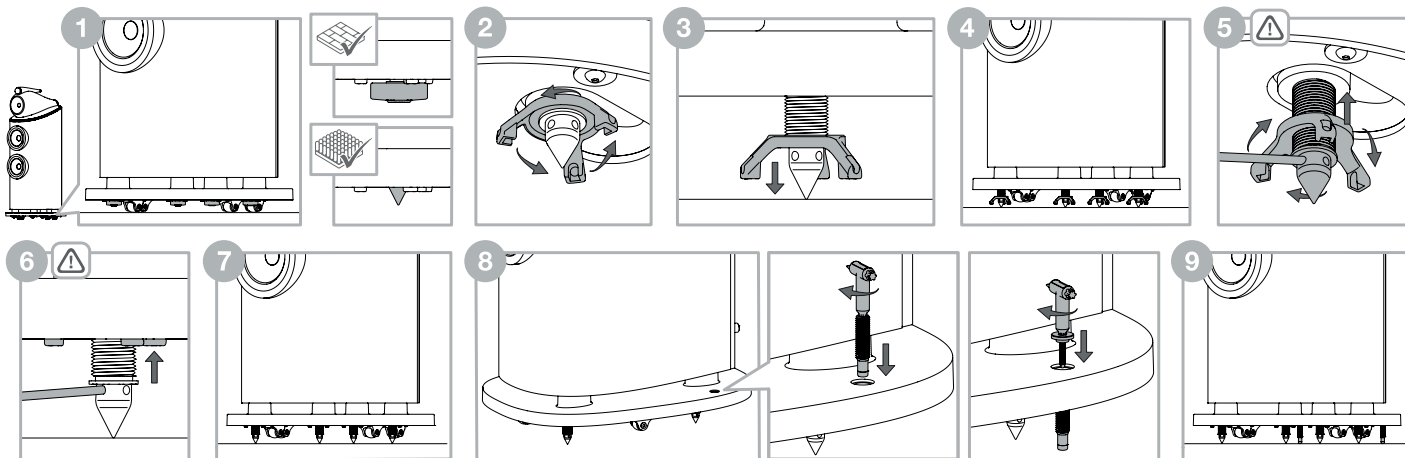
A termék megfelelő leselejtezéséről vagy újrahasznosításáról további információkat a helyi hulladékkezelőtől vagy hatóságtól kérhet.

A 800 Diamond sorozat magassugárzó egysége elcsatolt alkatrész, amely mechanikusan el van szigetelve a kabinet fő részétől. Amikor az első alkalommal kicsomagolja a terméket a rögzítése lazának tűnhet. Ez azonban nem hiba, hanem a tervezése velejárója, és így biztosítja a hangsugárzó optimális teljesítményét.

Ha a magassugárzó háza a szállítás során elmozdult és beállítást igényel, a szerelvényt kissé előre és hátra lehet mozgatni annak érdekében, hogy a magassugárzó házában hátulja illeszkedjen a kabinet hátuljához. A magassugárzó egységet kissé el lehet forgatni, hogy a Bowers & Wilkins logó függőlegesen álljon. A beállítás alkalmával ne erőltesse a lágy véghatároló elemeken túl a magassugárzót.

Megjegyzés: A beállítások során ügyelni kell arra, hogy az elcsatolt egység ne sérüljön meg – kérjük, forduljon a kereskedőjéhez, ha kétségei vannak a magassugárzó beállításával kapcsolatban.

2. Elhelyezés

**A hangszugárzók beüzemelése**

A 801 D4, 802 D4 és 803 D4 hangszugárzók csak padlóra helyezhetők és a mellékelt görgők segítségével a helyükre állíthatók. Fontos, hogy a hangszugárzók stabilan álljanak a padlón. Ahol lehetséges, használja a mellékelt tuskéket.

**Fontos biztonsági tudnivalók**

Hegyes tuskék, ne érintse meg.

Megjegyzés: Ha olyan helyen használja a terméket, ahol nagyon vastag szőnyeg van, akkor a felszerelt kerekek megakadályozhatják, hogy a tuskék érintkezzenek a padlóval. Ilyen esetben, a kerekek eltávolíthatók a talp aljáról, egy 5mm-es imbuszkulcs segítségével. A hangszugárzó súlya miatt, legalább kettő ember végezze el ezt a műveletet. Amíg az egyik ember megdönti a hangszugárzót, addig a másik ember kicsavarozza a kerekeket. Javasoljuk, hogy megfelelő éket vagy blokkot használjon annak megakadályozására, hogy a hangszóró véletlenül a padlóra essen, miközben eltávolítja vagy visszahelyezi a kerekeket.

Miután a hangszugárzók a megfelelő helyre kerültek, beállíthatja a talpba beépített tuskékat. Helyezze az ujjait a talp és a padló közé, hogy megtalálja a négy tuskét takaró elemet. Ha a hangszugárzót kemény padlóra helyezi, akkor hagyja a takaró elemeket a helyükön. Ha padlószőnyegre helyezi a hangfalakat akkor vegye le a négy, mágnesesen rögzülő túske takaró elemet. Ezután a tuskék láthatóvá válnak és beállíthatók a megfelelő pozícióba.

Mindegyik tuskénél / takaró fedélnél érezni fog egy háromágú anyát. Az ujjával tekerje ki az anyát ahogy a fenti 2. ábra mutatja, hogy a túske és a fedél elérje a padlót. Ha az anya túl szoros, akkor a dugja be a mellékelt fém rudat az anya egyik végén található lyukba és úgy lazítsa ki (lásd a fenti illusztrációt)

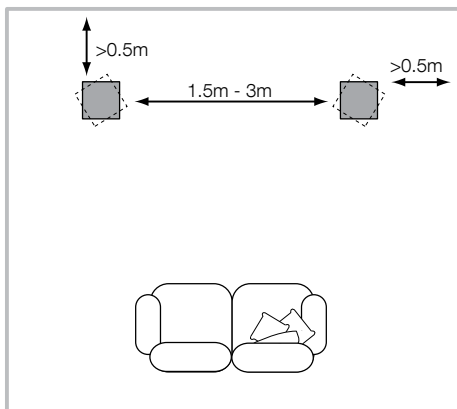
Miután a túske / túskefedél érinti a talajt, tekerje tovább az anyát addig, amíg a görgők el nem emelkednek a talajtól. Ismétlje meg ezt a folyamatot, mind a négy tuskénél/ túskefedélnél. Addig állítsa a magasságot, amíg hangszugárzó már nem billeg a padlón.

A túske / túskefedél rögzítéséhez a mellékelt fém rudat dugja be a túske négy nyílásának egyikébe. Miközben az anyát visszatekeri tartson ellent a fémrúd segítségével, ahogy az 5. ábrán látható. Ha az anya már könnyen tekerhető vegye ki a fém rudat, majd a rögzítéshez tekerje a lezáró anyát egészen a talp aljáig. Győződjön meg arról, hogy az anya szorosan rögzül a talpához. A fém rudat ismét helyezze a túske egyik nyílásába, majd tartson ellent az anyának. Az keze segítségével húzza meg az anyát. Ismétlje meg ezt mind a négy tuskénél.

Miután a tuskék rögzülnek a helyükön, a stabilizátorokat fel kell szerelni annak érdekében, hogy minimalizálják a hangszugárzó véletlenszerű felborulásának kockázatát. A stabilizátort be kell csavarni a lábzatba a T45-ös torx kulcs segítségével, az óramutató járásával megegyező irányba történő forgatással, amíg a gumihegy eléri a padló felszínét.

A stabilizátort nem szabad túlzottan meghúzni, nehogy levegye a tuskékról a terhelést, ami csökkentheti a stabilitást és ronthatja a teljesítményt. Amint a stabilizátorok a helyükre kerültek, a kupakokat csavarja be a stabilizátor tetejébe és finoman húzza meg a T45 szerszámmal, amíg a lábazzal egy szintbe nem kerül.

Ha a hangszugárzót át szeretné helyezni, akkor a stabilizátor kupakjait el kell távolítani, a stabilizátorokat fel kell emelni, és a tuskékat vissza kell csavarni a lábzatba, mielőtt a terméket elmozdítja. Ehhez a T45-ös torx kulccsal távolítsa el a stabilizátor kupakjait az óramutató járásával ellentétes irányba való forgatással, majd a T45-ös kulccsal csavarja ki a stabilizátorokat az óramutató járásával ellentétes irányba forgatva. Miután a stabilizátorok felemelkedtek, helyezze be a mellékelt fémrudat a túske négy furatának egyikébe úgy, hogy a fémrúd a tuskét a helyén tartja, az ujjával pedig forgassa el a rögzítő anyát, amint azt a 2. lépésben fentebb leírták, és lazítsa ki. Ezután tekerje lefelé addig az anyát amíg lehetséges. Ha rögzült az anya akkor a túskevel együtt tekerje vissza ahogy az 3. lépés is mutatja fent. Ha elérte a talpat, akkor a tuskét takaró fedelet helyezze vissza (ha eltávolította). Ezután elmozdíthatja a hangszugárzót.

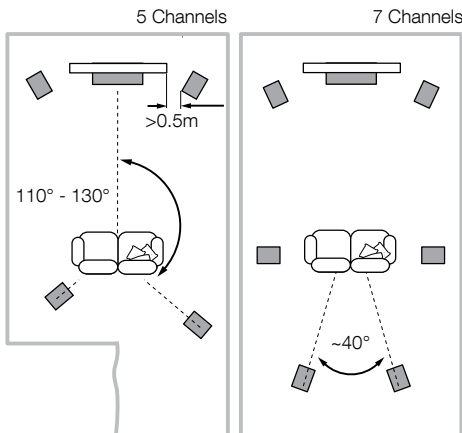


A hangszórázó pozícionálása

Mind házimozi, mind sztereó alkalmazás esetén törekedjen arra, hogy az egyes hangszórázó körül az akusztikai környezet lehetőleg egyforma legyen. Például, ha az egyik hangszórázó közvetlenül üres, csupasz fal mellett áll, míg a másik bútorok vagy függönyök mellett, a hangminőség illetve a sztereó kép zavaros lehet.

Hagyományos sztereó rendszerek

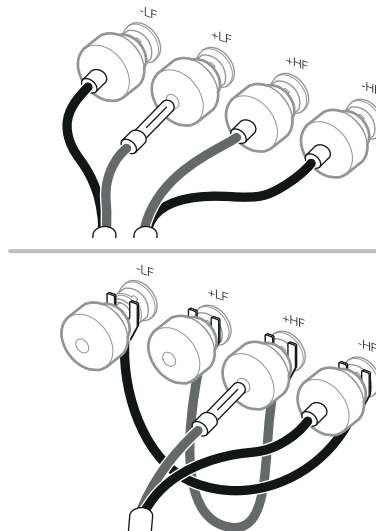
Alapesetben a hangszórázókat egymástól 1,5-3 méter távolságra helyezze el, melyek a hallgatási pozícióval egy egyenlő szárú háromszöget zárjanak be. A hangszórázókat legalább 0,5 m-re kell elhelyezni a hát és az oldalfalaktól (a fenti ábra szerint).



Multicsatornás rendszerek

Ha a hangdobozokat egy házimozi rendszer első sugárzóiként használjuk, rakjuk egymáshoz közelebb őket, mint a hagyományos kétsatornás alkalmazásnál. Ez azért szükséges, mert a hátsó csatornának kellőképpen kiszélesítik a hangképet. A hangdobozokat a képernyő oldalaihoz képest 0.5 méteres távolságra helyezzük el, ezáltal is elősegítve a hangkép jobb fókuszáltságát a képernyő történő eseményekre. Ahogy egy hagyományos sztereó elhelyezésnél, itt is ügyeljünk arra, hogy a hangdobozok távolsága az oldalfalaktól legalább 0,5 méter legyen.

3. Csatlakoztatás



Fontos biztonsági tudnivalók

Minden csatlakoztatást az audio rendszer kikapcsolt állapotában végezzen. Mikor normál üzemben használja az audio rendszert, a szigetetlen csatlakozók vagy kábelezés megérintése kellemetlen érzés lehet.

A 801 D4, a 802 D4 és 803 D4 hangszórázó sokfajta csatlakoztatási módra alkalmasok: 4mm-es banándugók, 6mm-es és 8mm-es (1/4 in és 5/16 in) saruk, csupasz kábel 4mm-es átmérőig.

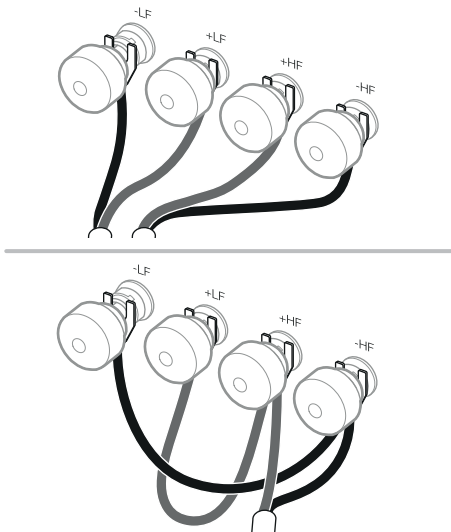


Fontos biztonsági megjegyzés

Egyes országokban, leginkább Európában a 4mm-es banándugó használata potenciális veszélyforrásnak tekinthető, mert az bedugható a hálózati aljzatokba is. Az európai CENELEC biztonsági előírásoknak megfelelően a 4mm-es lyukak műanyagból készült dugókkal vannak lezárva. Amennyiben olyan helyen használja ezt a terméket, ahol ezek az előírások elfogadottak, győződjön meg arról, hogy a banándugókat nem használja kisgyermek vagy tájékozatlan személy. A műanyag dugók eltávolíthatók, ha banándugót használ.

Hangszórázókábel választásakor kérdezze ki a kereskedője tanácsát. A hangszórázókábel impedanciája legyen alacsonyabb, mint az általunk javasolt maximális érték, melyet a technikai specifikációkban talál meg. Csak alacsony induktivitású kábel használjon, hogy ne jöhessen létre magasfrekvenciás gerjedés.

4. Finomhangolás és bejáratás



Két pár csatlakozójelzőt találhat a hangsugárzó hátulján, ezáltal kettős kábelezésre alkalmas (balra fent). Hagyományos bekötéskor, használja a mellékelt áthidaló kábeleket és kösse össze az azonos polarításokat. A kettős kábelezés javítja az alacsonyfrekvenciás részletek felbontását.

Győződjön meg arról, hogy a hangsugárzó pozitív csatlakozói (piros színnel jelölve) az erősítő pozitív kimenetére vannak kötve és a negatív csatlakozók (fekete színnel jelölve), az erősítő negatív kimenetével vannak összekötve. A helytelen csatlakoztatás (fordított polaritás) nem okoz kárt a hangszórókban, ellenben a sztereó kép és a mélyhang is szegényes lesz. Csatlakoztatás után mindig húzza meg a csatlakozók sapkáit, megelőzve a zörgő hangokat.

A finomhangolás megkezdése előtt győződjön meg arról, hogy minden csatlakozás megfelelő és biztonságos.

Ha a falaktól távolabb mozgatja a hangsugárzókat, akkor csökken a mélyhangok szintje. A hangsugárzók mögötti tér mélységérzetet is segít létrehozni. Ezzel ellentétben, ha a falakhoz közel helyezi a hangsugárzókat, akkor növekszik a mélyhangok szintje.

Akár a hangsugárzók vagy a hallgató kis elmozdulása is óriási hatással lehet arra, hogy a rezonanciák hogyan befolyásolják a hangot. Próbálja a hangsugárzókat egy másik fal mellé helyezni. Még a nagyméretű bútorok mozgatása is befolyásolhatja a hatást.

Ha a centerkép nem fókuszált, akkor próbálja egymáshoz közelíteni a hangsugárzókat, vagy fordítsa őket befelé, hogy egy pontra nézzenek a hallgatási pozíció elé.

Ha a hang túl durva, növelje a puha bútorzat mennyiségét a helyiségben (például használjon nehéz függönyöket), vagy csökkentse, ha a hang túl unalmas, és élettelen.

A legigényesebb zenehallgatáskor távolítsa el a mélyszugárzókat és a középszugárzót (óvatosan fogja meg a rács szélét majd óvatosan húzza el a háztól) előlapját.

A hangsugárzók hangminősége a kezdeti használat során jelentősen változik. Amennyiben a hangsugárzót hideg helyen tárolták, a mechanikai alkatrészeknek, illetve a hangszóróban lévő csillapító folyadéknak időre van szüksége, hogy a megfelelő mechanikai jellemzőit visszanyerje. Ez az időszükséglet függ az üzemi helyezést megelőző tárolási feltételektől, és a használat módjától. Általában a hőmérsékleti jellemzők maximum egy hét alatt stabilizálódnak, a mechanikai jellemzők kb. 15 óra átlagos használat után érik el optimális értékeiket.

5. Ápolás

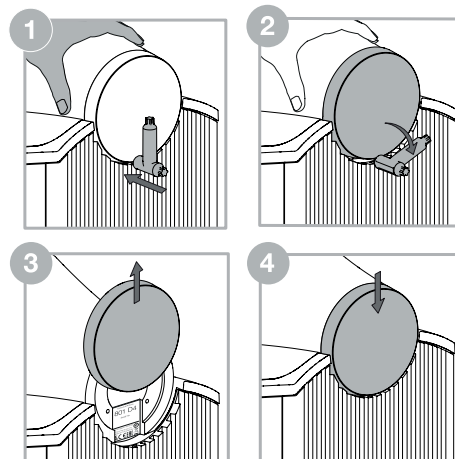
A termék felülete időnként portalanítást igényel. Javasoljuk, hogy használja a mellékelt tisztítókendőt. Ha szeretne aerosolos vagy más tisztítószerrel tisztítani, a rongyra fújja rá először, majd tisztelje azt egy kis felületen, mert előfordulhat, hogy néhány tisztítószer károsítja a hangdoboz felületét. Óvja a terméket csiszoló hatású, savas, lúgos vagy antibakteriális anyagokat tartalmazó szerektől. Ne használjon tisztítószereket a hangszórók takarításához, mert az kárt okozhat a hangszórókban.

Amikor a Bowers & Wilkins hangfalait valódi fafurnér bevonattal látjuk el, a lehető legjobb minőségű anyagokat használjuk, és UV fénynek ellenálló lakkbevonattal látjuk el, minimalizálva a furnér elszíneződését. Ennek ellenére, mint minden természetes anyag a környezettől függően megváltozik és a furnér színe idővel enyhén megváltozik. A színkülönbségek kiegyenlíthetőek úgy hogy a hangsugárzót lehetőleg mindenhol hasonló napsugárzásnak tesszük ki. Ezen folyamat néhány napig vagy akár hetekig is eltarthat. A folyamat gyorsítható UV lámpa óvatos használatával. A fa felületek tartanak távol a direkt hőszugárzástól, például radiátor és meleg levegőt kibocsájtó szellőzéstől, minimalizálva a furnér berepedezésének az esélyét.

A magassugárzó házának texturált bevonata van, amely felszínes nyomokat gyűjthet. Ezek a nyomok eltüntethetőek a mellékelt törökendő segítségével, melyel a magassugárzó háza körül, a felületi bevonat irányával egy vonalban törölje le a nyomokat.

A 800 Diamond hangsugárzók bőrrel borított felületeit puha, száraz ruhával lehet leporolni. A foltok eltávolíthatók a bőrről, ha egy mikroszálas kendőt meleg vízzel megnedvesít, és ezzel nyomkodva tisztítja a bőrt. Ne dörzsölje a kendővel a bőrt és ne használjon tisztítószereket vagy bőr fényesítő szert, mert az károsíthatja a terméket.

6. Sorozatszám és megfelelőségi információk



Abban az esetben, ha beszélnie kell az ügyfélszolgálatl a 800 Diamond sorozatú hangsugárzóiról, előfordulhat, hogy meg kell néznie az egyedi hangsugárzó készterméket azonosítóját (FP) és sorozatszámát. Ezek a számok megtalálhatók mind a termék külső kiserelésén, mind a középső végzáró sapka alatt.

A középsugárzó végzáró sapka eltávolítható oly módon, hogy az egyik kezét a középső fejen tartja, majd a másik kezével óvatosan illeszse be az eltávolító szerszám ék végét a végzáró és a hűtőborda közé. Óvatosan csavarja el az ékszerszámot a végzáró kioldásához, majd a végzárókat kézzel felfelé csúszassa az azonosító számok és a megfelelőségi információk feltárásának érdekében.

Megjegyzés: A zárókupak eltávolításakor és visszahelyezésakor ügyelni kell arra, hogy ne sérüljön meg a végzáró fej, a hűtőborda és a környező részek.

A zárókupakot úgy lehet visszahelyezni, hogy visszacsúsztatjuk a fej hátsó részén lévő tartóra, és finoman lefelé toljuk a véghelyzetbe.

Bowers & Wilkins

B&W Group Ltd
Dale Road
Worthing West Sussex
BN11 2BH England

EU Importer:
Bowers & Wilkins
Beemdstraat 11
5653 MA Eindhoven
The Netherlands

Copyright © B&W Group Ltd. E&OE
Printed in England